

BOZDOĞAN (VALENS) SU KEMERİ BOZDOĞAN (VALENS) AQUEDUCT

Hayri Fehmi Yılmaz | *Sanat Tarihçi*
Dr. Öğr. Üyesi Ahmet Vefa Çobanoğlu | *İÜ Sanat Tarihi Bölümü*





Su kaynağı konusu İstanbul kenti için daima bir sorun olmuştur. Her ne kadar etrafı denizlerle çevrili olsa da kullanılabilir su temini Trakya veya kentin kuzeyinden sağlanmıştır. Suyun kente getirilmesi için suyolları ve kemerler inşâ edilmiş; suyun muhafazası için de sarnıçlar yapılmıştır. İşte bu amaçla yapılan Bozdoğ'an Su Kemerî, Geç Roma döneminden beridir varlığını devam ettiren yapılarıdır. Bizans ve Osmanlı dönemlerinde çeşitli onarımlar gö-erek, kullanılmaya devam etmiştir. Kemerin yapımından günümüze kadar geçen süreçte geçirdiği aşamalar makalemizin konusunu oluşturmaktadır.

Anahtar Kelimeler: Bozdoğ'an, Valens Su Kemerî, Roma dönemi.

Water source issue has usually been a problematic case through the time for İstanbul. Even though the city is surrounded with seas, water has been provided from Thrace Region and from north of İstanbul. Aqueducts and arches have been built to take the water into the city and cisterns to store the water. Thus, Bozdoğ'an Aqueduct is one of those buildings which has been surviving since late Roman Era. It was restored in Byzantine and Ottoman Eras and continued to be used since then. The periods that the aqueduct witnessed till today have been the subject of this essay.

Keywords: Bozdoğ'an, Valens Aqueduct, Roman Era.

İstanbul kenti su kaynakları açısından her zaman sorunlu olan bir bölgede gelişmiştir. Kentin etrafı denizlerle çevrili olmakla birlikte içinden ya da yakınından kuvvetli bir akarsu geçmemektedir. Bu nedenle kuyular ve sarnıçlar ile şehrin dışından suyu ile getirilecek içme suyu ihtiyacı duyuluyordu. Özellikle kentin 4. yüzyılda Roma devletinin başkenti olmasından sonra artan nüfusun ihtiyaçları için büyük su tesisleri hazırlanmıştır (Stryzgowsky vd. 1893, Eyice 1989: 3-14, Çeçen 1996). Anadolu'da Roma dönemi boyunca çok sayıda su kemeri inşa edilmiştir (Sulhun 1990). İstanbul'a Trakya içlerinden su taşıyan hatlar birçok yerde vadileri aşmak için inşa edilen su kemerleri ile bugün hala izlenebilmektedir. Aslında aynı tesisin farklı yerlerde görülen parçaları olan bu kemerler Osmanlı dönemi boyunca da onarıp kullanılmaya devam edilmiştir. Su kemerleri çoğunlukla gözlerden uzakta ve ulaşılması güç yerlerde ayakta kalmayı başarmışlardır.

Kentin en tanınmış su kemeri yerleşim içinde kalan, Bozdoğan Kemeridir. Bazı araştırmalarda İmparator Hadrianus'un Bizantion yakınlarında inşa ettirdiği bir su

kemerine işaret edilerek yapı *Hadrianus su kemeri* şeklinde isimlendirilmiştir (Bozdoğan Kemerini 1994 İst. Ans. C. 2: 319-320, Foss 1991: 145). Ancak genellikle 368 yılında İmparator Valens zamanında başlayan inşaatının 373 yılında, Theodosius Forumunda Praefectus Urbis Klearchos tarafından yaptırılan Nimfeumun kutsanması ile bittiği kabul edilmektedir. İmparator Valens, 364 yılında Hebdamon'da (bugünkü Bakırköy) hükümdar ilan edilmiştir. Güvenilir olmayan kaynaklarda Prokopios isyanından sonra Khalkedon (bugünkü Kadıköy) surları yıkılarak, kemerin onun malzemesi ile inşa edildiği belirtilmektedir. (Dalman 1933: 37-49, Müller-Wiener 2001: 273). Bu bilgiye göre imparatorun 365 yılında İran seferine çıkması ile başkent yakınlarında saklanan eski İmparator Iulianos'un yeğeni Prokopios bir darbeye kalkışmıştır. Hemen geri dönen Valens isyanı sert bir şekilde bastırılmış ve Prokopios ile destekçilerini idam ettirmiştir. Aynı zamanda onları destekleyen ve gizlenmelerine yardım eden Khalkedon (bugünkü Kadıköy) halkına bir ceza olarak kenti koruyan surları yıktırılmıştır (Freely vd. 2005: 34).



Fotoğraf 1. Bozdoğan Kemerini ve çevresindeki dokunun havadan görünüşü.



Harita 1. Vavassore'nin 15. yüzyıl sonlarında hazırladığı İstanbul gravüründe Fatih Camii ile Eski Saray arasında Bozdoğan Kemerini.



Resim 1. Melchior Lorck'un 1561 tarihli İstanbul Panoramasında Bozdoğan Kemerini ve Şehzade Mehmet Camii.



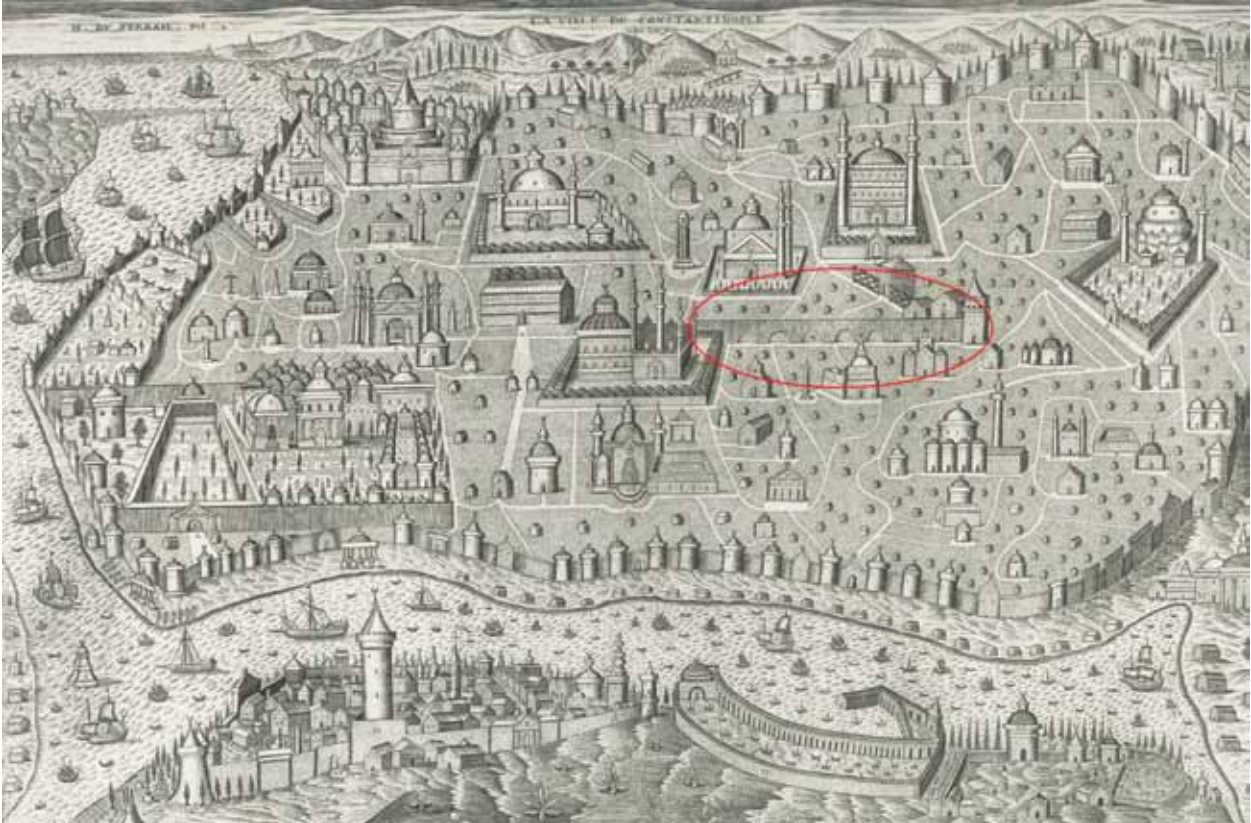
Resim 2. Baron De Phillip François von Gudenus'un 18. yüzyıla ait İstanbul panoramasında kemer ve Haliç silüeti.

Bizans dönemi boyunca birçok kaynak bu kemerden bahsetmiş ve bazen onarımları, bazen bakımsız kalması hakkında bilgi vermiştir. Su kemeri ve onun bağlı olduğu sistem daha 6. yüzyılda yetersiz hale gelmiş ama İmparator Iustinianus bu sorunlarla ilgilenmemiştir (Prokopios 1994). II. Iustinus döneminde yaşanan depremlerde zarar gören yapı 576 yılında onarılmıştır. 626 yılında Avarlar İstanbul kentini kuşattığında dışarıdan yerleşime su getiren tesisleri tahrip etmişlerdir (Ostrogorski 1991, Dalman 1933: 37-49). Ancak uzun süre bu tesisler onarılamamıştır. Yaşanan büyük bir kuraklık sonrasında, 758 yılında ve V. Konstantinos zamanında büyük gayretlerle kemer onarılır (Bozdoğan Kemerini 1994 İst Ans. C. 2: 319-320). 1019 yılında II. Basileios su kemerini, II. Romanos Argiros ise 1028-1034 civarında bütün su sistemini onartmıştır. 15. yüzyılda Bizans başkentini ziyaret eden İspanyol seyyah Clavijo su kemerinin halen kullanıldığını bildirir. Bizans döneminde yapının çalıştığını vurgulayan son verilerden biri de bu kayıttır.

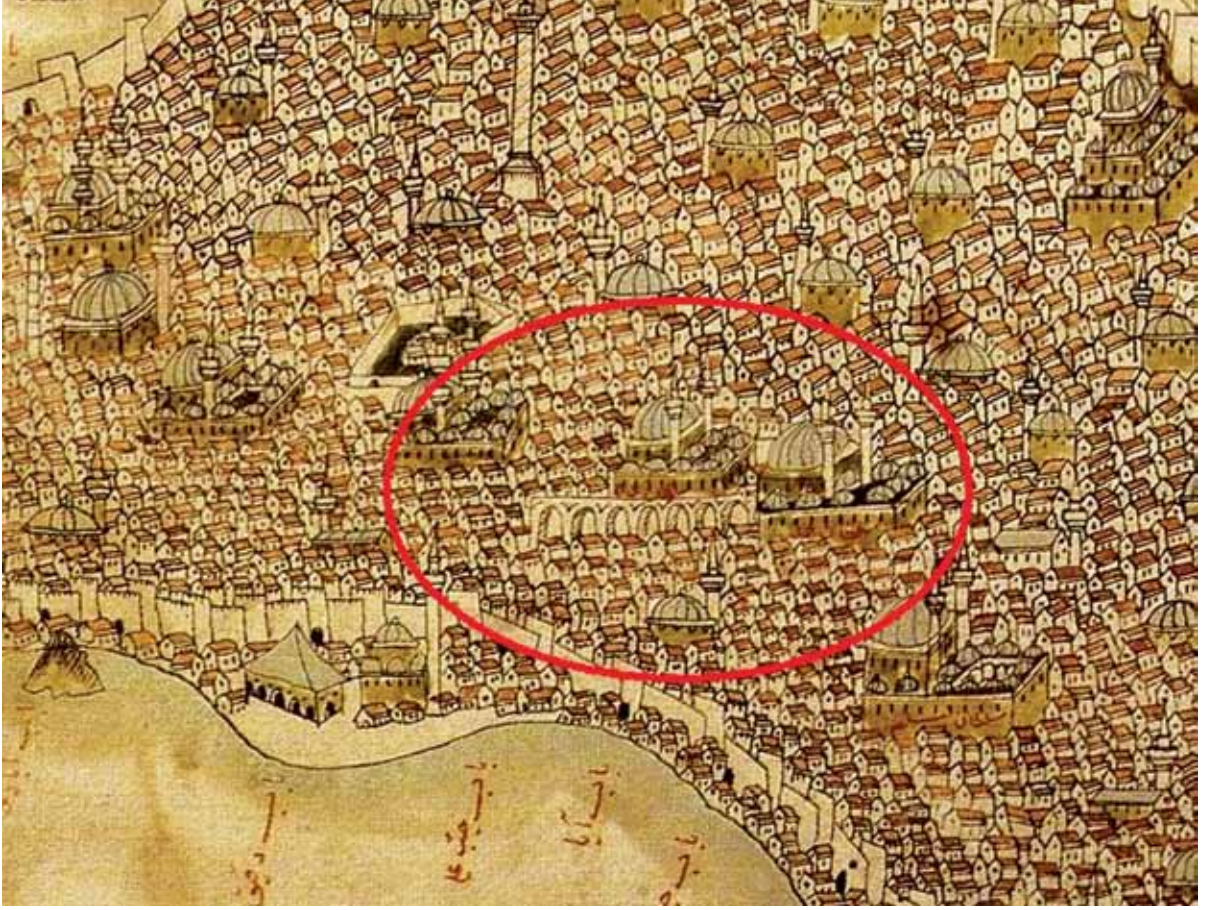
Kemer hakkında Osmanlı kaynaklarının verdiği bilgiler Paul Wittek tarafından derlenmiş ve Dalman'ın kitabı içerisinde yayınlanmıştır (Dalman 1933: 58-83). İstanbul'un fethinden hemen sonra Fatih'in eski su sitemlerini onarttığı bilinir (Ayverdi 1989: 613-14 ve 617). Bu dönemde özellikle Beyazıt Meydanı yakınındaki Eski Saray'a ve bugün Topkapı Sarayı adı ile anılan Yeni Saray'a su sağlamaktaydı. Bu nedenle Bozdoğan Kemerini de kullanılmıştır. Ancak Ayverdi, *Kırkçeşme* olarak anılan Fatih devri suyolunun Topkapı Sarayı'na ulaşmasının mümkün olmadığı kanaatinde. Fatih Vakfiyesi'nde sadece "kemer" olarak anılan yapının

üstünde kullanılmayan bir "Nasrani" (Hıritiyan/Bizans dönemine ait) su hattı olduğu da belirtilmiştir. Kemerin Türkçe isminin kökeni kesin olarak tespit edilememiştir. Bozdoğan adı sözlüklerde bir kuş ismi, güz de denilen bir savaş aletinin Türkçe ismi, ya da bir armut cinsi gibi tanımlanmaktadır (Nirven 1963: 3062-3064). Kemerin etrafındaki bir bölgenin Bozdoğan adını taşıdığı bilinmektedir. Belki de bu isim bir özel isimden gelmektedir. II. Bayezid döneminde su tesisleri onarılırken kemer de elden geçmiş olmalıdır. 1509 depreminde kemer kısmen tahrip olmuş ve Vefa, Süleymaniye çevresinde boşa akan su nedeniyle bir bataklık oluşmuştu. Kemerin Şehzadebaşı çevresinde yıkılan kısmının bu depremde zarar gördüğü düşünülebilir (Bozdoğan Kemerini 1994 İst Ans. C. 2: 319-320).

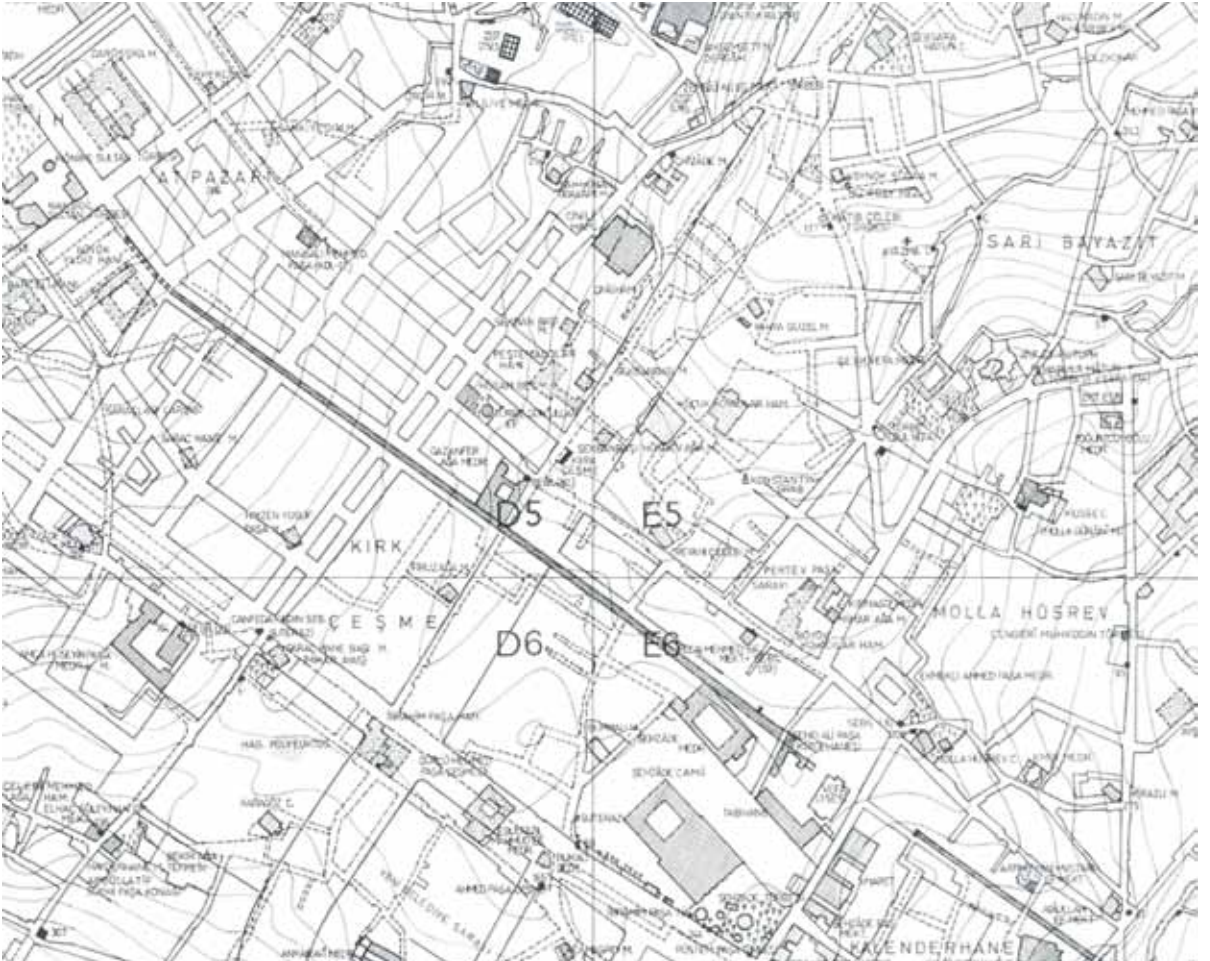
Osmanlı Arşivleri'ndeki 1536 tarihli belgeler bu dönemde de kemerin onarıldığını vurgular. 1544-1548 yılları arasında Mimar Sinan tarafından kemerin Marmara Denizi'ne bakan yanına Şehzade Mehmet Camii ve Külliyesi inşa edilince kemerin cami hizasına denk gelen kısmının ikinci sıra kemerlerinin yıktırıldığı iddia edilir. Müller-Wiener bu iddianın kesin olmadığı ama "olasılık dışı da olmadığı" görüşündedir (Müller-Wiener 2001: 274). Ancak Osmanlı kaynaklarında bu konuda herhangi bir açıklamada bulunulmamıştır. 15. yüzyıl itibari ile Osmanlı suyolları tarafından da kullanılan kemerin kent silüetinde bir caminin görünmesi için yıktırılacağı düşüncesi pek tutarlı görülmemektedir. Osmanlı felsefesine de uymayan bu görüş ile ilgili verilerin bulunması halinde Osmanlı kenti, mimarisi ve özellikle silüet algısı açısından ilginç bir yaklaşım örneği olduğu



Harita 2. Thomas Artus'un 1662 tarihli İstanbul gravüründe kemer ve çevresi.



Harita 3. Kitab-ı Bahriye'nin Khalili Koleksiyonu'nda korunan bir 17. yüzyıl nüshasında Fatih ve Bayezit camileri arasında Bozdoğan Kemerini.



Harita 4. Müller-Wiener'in İstanbul haritasında kemer ve çevresindeki anıtlar ile eski ve yeni sokak dokusu.

söylenilecektir. Kemerin doğu yönde devam eden kısmında bir bölüm günümüzde mevcut değildir. Bu yönde Cüce Çeşmesi Sokağı köşesinde sokağa adını veren çeşme kemere bitişik olarak inşa edilmiştir.

16. yüzyılın sonuna doğru III. Mehmet devrinde 1596 yılında padişahın Kapı Ağası ve Has Odabaşısı olan Gazanfer Ağa tarafından kemerin Fatih yönünde Haliç'e bakan yanına mederese esaslı küçük bir külliye inşa ettirilmiştir. Medresenin bir odası ile dershane mekânı tam olarak kemere bitleştirilmemiş, yaklaşık olarak 1,00 metrelik bir mesafe kalacak kadar yaklaştırılmıştır.

1607 tarihli bir su yolu haritasında kemer, "Bozulgan kemer" biçiminde yazılmıştır (Çeçen 2000: 3 nolu harita). Bu, Bozdoğan adının kökeni olarak düşünülebilir. Ancak Bozulgan kelimesinin Bozdoğan'a dönüşümü güç görünmekte, bağlantı daha çok bir ses benzerliği gibi görülmektedir. Evliya Çelebi Seyahatnamesinde kemerden, *Kırkçeşme Kemerleri* şeklinde bahsetmekte ve "Vizendon Kral" zamanında mahir mühendislerle yaptırıldığına değinmektedir. Kemerin Beyazıt tarafında olan bir çeşmenin suyunu öven Evliya, birçok yerde bu çeşmeyi ve suyu anmıştır (Demircanlı 1989: 466-467).

Kemerin 41-45 numaralı beş gözü yıkıldığı için 1696-1697 yılları arasında Sultan II. Mustafa'nın emri ile kısmen onarılmış, kısmen yeniden inşa edilmiştir (Dalman 1933: 37-49). Bu inşaat, Unkapanı yönünde 44 ve 45'inci kemerler arasında kalan 6 satırlık bir kitâbede anlatılmaktadır. Sultan, Edirne'de tahta oturmuş ve 1695-1703 yılları arasında sekizbuçuk yıl boyunca kısa süreli birkaç ziyaret dışında İstanbul'a gelmemiştir (2009: 303-314). Ekonomik sıkıntılar çekilen bu dönemde imar faaliyetleri çok zayıf olmuştur. Osmanlı tarihinin en

sıkıntılı barış antlaşmalarından birisi olan Karlofça, O'nun zamanında, 1699 yılında imzalanmıştır. Padişah herhangi bir yapı inşa ettirmezken Sadrazam Amucazade Hüseyin Paşa Saraçhane'de Şeyhülislamı Feyzullah Efendi de Fatih'te medrese esaslı birer külliye inşa ettirmiştir (Aslanapa 1986: 385). Bozdoğan Kemerindeki II. Mustafa devrine ait onarım kitâbesi, Sultanın günümüze ulaşan birkaç hatırasından biri durumundadır (Sakaoğlu 2009: 303-314).

Kitâbenin metninin ilk satırı Kur'an-ı Kerimden Zariyat Süresi (51), 58. Âyet, devamı ise Osmanlı Türkçesi olup şöyledir:

İnnallahehuve'r-Rezzâküz'l-kuvveti'l-metîn

(Şüphesiz rızık veren, güç ve kuvvet sahibi olan ancak Allah'tır.)

Bu beyt iki târîh olur su gibi Zeki okutur

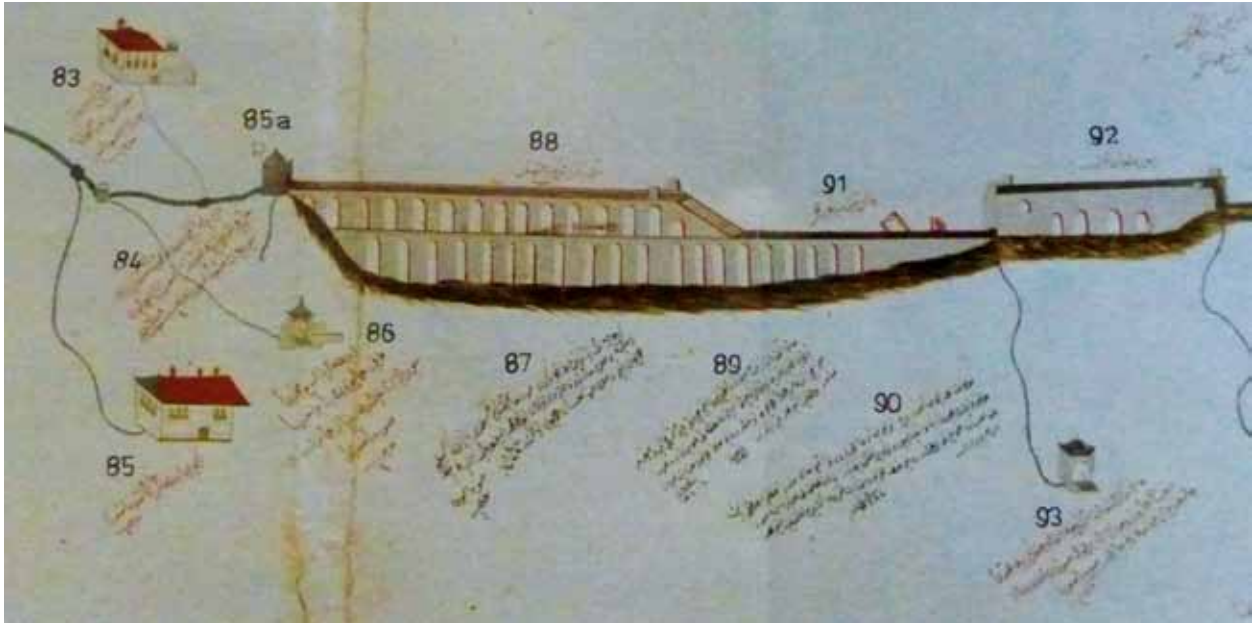
Hakka niyâz eyle ki ola nusretle Sultân hem-inân

Şâd-âb kılup âlemi izzetle Sultân Mustafâ

Bâlâ-ytâk-ı ser-bülendmâ'ü'l-hayâta nâvidân

1108. (Miladi 1696-1697)¹

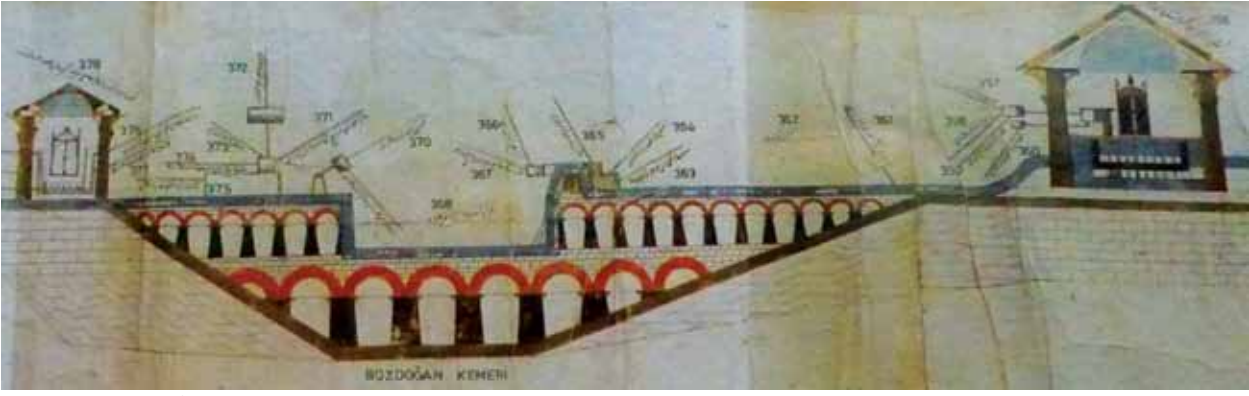
II. Mustafa'dan sonra padişah olan III. Ahmet zamanında da kemer ve suyolları onarılmıştır. Osmanlı dönemi boyunca kemerin onarımı ile ilgili çok sayıda arşiv belgesi vardır. 16. ve 17. yüzyıllardaki onarımlar ile ilgili belgeler daha önce yayınlanmış ve yukarıda tarihçe kısmında tanıtılmıştır. Özellikle bugüne kadar yayınlanmamış bir grup belge kemerin 18. ve 19. yüzyıllardaki durumu ile ilgili dikkat çekici bilgiler sunmaktadır. Tespit edilebilen en eski belgelerden biri Hicri 1199 (Miladi 1785) tarihli'dir. Burada kemerin Kırkçeşme civarında olan bölümünün tamirinden bahsedilmekte, Hicri 1202 (Miladi 1788) tarihli bir başka defter ise onarım masrafları ile ilgili bilgi vermektedir.²



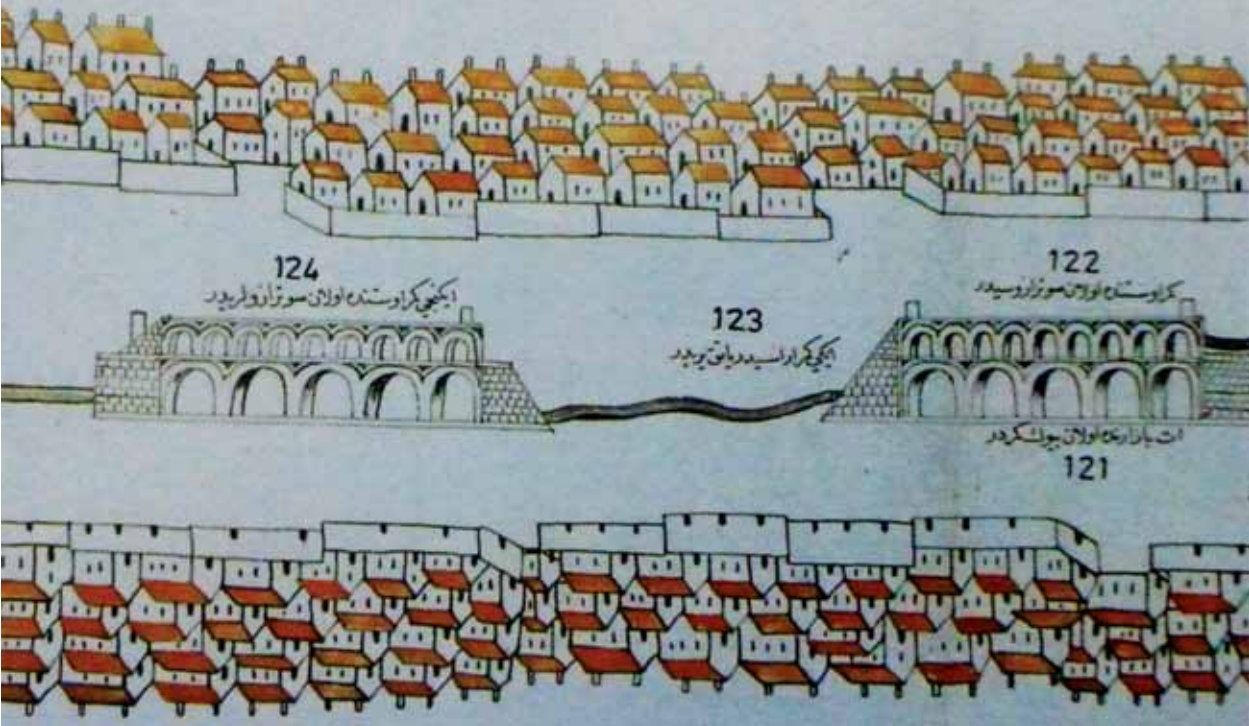
Çizim 1. 1748 tarihli su yolu haritasında Bozdoğan Kemer (85a Kubbe, 87 hala Atpazarı'nda vaki kemerden sebile ve mektebe 1 masura su, 88 Atpazarı'nda vaki kemer, 91 Büyük bataklık dedikleri mahal, 92 Bozdoğan Kemer) (Kazım Çeçen 1999).

1 Kitâbenin iki satırı yayınlanmıştır. Tam metin, Türkolog Dr. Fatma Meliha Şen tarafından okunmuştur.

2 Osmanlı Arşivleri, Dosya No: 130, Gömlek No: 6475, Fon kodu: C.BLD., Osmanlı Arşivleri, Dosya No: 29, Gömlek No:1406, Fon kodu: C. BLD.



Çizim 2. Türk ve İslam Eserleri Müzesi'nde bulunan Süleymaniye Suyolu haritasında Bozdoğan kemerı ve maksemleři (356 Atpazarı kurbünde kemer başındaki kubbe, 362 Atpazarı'nda olan büyük kemer budur, 368 Kemer arasında olan yatak budur, 378 Kemerin boru başında olan cami-i şerife ayrılan su bu kubbedendir, 357- 358- 359- 360- 361- 363- 364- 365- 366- 367- 369- 370- 371- 372- 373- 374- 375- 376- 377 numaralar değişik kişi, hane, cami ve çeşmelere verilen kollar ile ilgilidir) (Kazım Çeçen 1999).



Çizim 3. 1672 tarihli Köprülü Suyolu haritasında Bozdoğan Kemerı ve çevresi (121 Atpazarı'nda olan büyük kemerdir, 122 Kemerin üstünde olan su terazisidir, 123 İki kemer arasında yatık yerdir, 124 İkinci kemerin üstünde olan su terazileridir) (Kazım Çeçen 1999).



Harita 6. II. Bayezid Suyolu haritasında Bozdoğan Kemerı ve çevresi (242 Bozdoğan Kemerı, 291 Ömer Ağa'nın Konağı, 292 su tariki, 304 medrese, 311 su tariki, 309 kemer, 336 üzengi dükkânları, 345 Kubbe kapı) (Kazım Çeçen 1997).



Resim 3. Divan-ı Nadirî'de Gazanfer Ağa Medresesi ve Bozdoğan Kemerî'nin gözlerinin resmedildiği minyatür. Sağ alt köşede Gazanfer Ağa görülüyor (1605 civarı, Topkapı Sarayı Müzesi).

Belgeler özellikle 19. yüzyılda yoğunlaşmaktadır. Bakımsız kalan kemerin etrafındaki evlerde yaşayanlar, düşen taşlar ve oluşan zarar ile ilgili sürekli şikâyetlerde bulunmuş, bazen keşifler yapılmış, bazen de uygulama ile ilgili bilgiler verilmiştir. Haremeyn Evkaf Hazinesi Defterleri'nde birçok iş ile birlikte Bozdoğan Kemerî'nin tamirinden bahsedilmektedir.³

Hicri 1219 (Miladi 1804) tarihli bir belgede, "Atpazarı'nda kain Tezgaççılar (Bozdoğan) Kemerî taşları, bir evin üzerine düşerek evi harap eylediğinden bahisle kemerin ve hanenin tamiri ricası" konu edilmektedir.⁴ Evi zarar gören kişi tarafından verildiği anlaşılan belgede kemerin, *Tezgaççılar Kemerî* şeklinde belirtilmesi Osmanlı döneminde çevresinde yaşayan halkın kemerin bazı bölümlerini farklı isimlerle andıklarını göstermektedir. Aynı tarihli bir başka belgede muhtemelen yukarıdaki başvuru üzerine, "İstanbul'da Tezgaççılardaki Bozdoğan Kemerî duvarının Mimar Seyyid Mehmed Halife marifetiyle tamiri" konusundan bahsedilmektedir.⁵ Bu konu ile ilgili bir diğer belge ise tamiratın detayları ile ilgilidir.⁶

Hemen bir yıl sonraya ait belgeler de de benzer bir şikâyet ve tamirat bilgileri vardır. Hicri 1220 (Miladi 1805) tarihli belgede, "Bir şahsın hanesi üzerine yıkılmış olan Bozdoğan Kemerî'nin keşfi mucibince tamiri" istenmektedir.⁷ Kısa süre sonraki bir diğer belge ise "Yıkılan Bozdoğan Kemerî'nin iki gözünün Hassa Başmimarı İbrahim Kami Efendi'nin keşfi üzerine tamiri" ile ilgilidir.⁸ Muhtemelen küçük çaplı olan bu tür onarımların bütün Osmanlı dönemi boyunca yapıldığı tahmin edilebilir.



Resim 4. Thomas Allom'un 1839 tarihli gravüründe Haliç kıyılarından tarihi yarımada ve Bozdoğan Kemerî.

3 Osmanlı Arşivleri, Gömlek No:778/0001-41, Fon kodu: TS. MA.d

4 Osmanlı Arşivleri, Dosya No: 17, Gömlek No: 811, Fon kodu: C.BLD.

5 Osmanlı Arşivleri, Dosya No: 123, Gömlek No:6120, Fon kodu: C.BLD.

6 Osmanlı Arşivleri, Dosya No: 73, Gömlek No: 3640, Fon kodu: C.BLD.

7 Osmanlı Arşivleri, Dosya No: 73, Gömlek No: 3644, Fon kodu: C.BLD.

8 Osmanlı Arşivleri, Dosya No: 76, Gömlek No:3759, Fon kodu: C.BLD.

Hicri 1219 (Miladi 1804) tarihli bir belgede, “Dergah-ı âli tulumbacıları kışlasının Ahmed Efendi marifeti ile Bozdoğan Kemerı’nden akıtılan suyun ve havuzun Hassa Başmimarı İbrahim Kâmi Efendi tarafından yapılan keşif ve masrafının verilmesi” konusundan bahsedilmektedir.⁹ Muhtemelen yangınlar ile sorunlar yaşayan kentin yangın söndürmede kullanılacak havuzlarından biri kemer yanında ya da yakınında inşa edilmiştir. Kemerin taşıdığı suyun yangın havuzlarını doldurmak amacıyla da kullanıldığı anlaşılmaktadır.

Hicri 1227 (Miladi 1812) tarihli bir belgede kemerin At pazarı denilen bölgede bugünkü İtfaiye binaları yakınında kalan kısmının tamiri ile ilgili bilgiden bahsedilmektedir.¹⁰ Aynı belgede kentin kara surlarının onarımından da bahsedildiğine göre Bozdoğan Kemerı’nin de ihtiyaçtan çok, bir kültür varlığı olarak görülüp, onarıldığı tahmin edilebilir. Hicri 1251 (Miladi 1835-1836) tarihli bir belge ise “Bozdoğan Kemerı’ndeki Sultan Bayezid Vakfı’nın su boruları bozulduğu cihetle eğretiye alındığına, keşif ve muayenesiyle tamirine dair”dir.¹¹ Bu belgeden anlaşıldığına göre bazen sadece kemer üzerinden geçen bir su yolunun da tamiri söz konusu olabiliyordu. Benzer ama daha geniş bir tamir için Hicri 1253 (Miladi 1837) tarihli bir belge de “Bozdoğan Kemerı’nin harab olan mahallerinin tamir masrafının, Halkalı suyundan hisseleri olan Yenisaray, Fatih, Bayezid-i Veli, Sultan Süleyman, Sultanahmed Vakıflarında hisseleri nisbetinde tahsili” istenmektedir.¹² Osmanlı döneminde ke-

mer üzerinden geçen suyu kullanan kurumların onun onarım masraflarına da katılmaları bekleniyordu. Ama Yeni Saray ya da bugün kullandığımız ismi ile Topkapı Sarayı’nın bile bu masraflara hissesi nispetinde katılması oldukça ilginçtir. Hicri 1255 (Miladi 1840) tarihli bir belge¹³ ve Hicri 1275



Resim 5. Jules Laurens’in 1847 tarihli Bozdoğan Kemerı resmi.



Resim 6. William Henry Bartlett’in 1835 tarihli Bozdoğan Kemerı’nin gravürü.

9 Osmanlı Arşivleri, Dosya No: 433, Gömlek No: 17994, Fon kodu: C.AS.

10 Osmanlı Arşivleri, Dosya No: 35, Gömlek No: 1704, Fon kodu: C.BLD.

11 Osmanlı Arşivleri, Dosya No: 56, Gömlek No:2789, Fon kodu: C.BLD.

12 Osmanlı Arşivleri, Dosya No: 35, Gömlek No: 1750, Fon kodu: C.BLD.

13 Osmanlı Arşivleri, Dosya No: 33, Gömlek No: 1620, Fon kodu: C.BLD.

(Miladi 1859) tarihli bir diğer belge¹⁴ kemerin harap olan yerlerinin tamirinden bahsetmektedir. Birbirine yakın tarihli ve muhtemelen basit onarımlar olan bu işleri yapı üzerinde tespit etmek şimdilik mümkün değildir. Ancak 19. yüzyıl onarımları gelen olarak belirlenebilir durumdadır.

Belgelerin ilginç bir örneği Hicri 1305 (Miladi 1888) tarihli “Bozdoğan Kemerini ile Atpazarı’ndaki ikinci kemerin icra-yı tamirine dair” belgedir.¹⁵ Belge, kemerin 19. yüzyıl sonunda bile hala iki ayrı kemer olarak değerlendirildiğini göstermektedir. Hicri 1311 (Miladi 1893) tarihinde ise yine kemerin tamirinden bahsedilmektedir.¹⁶ Artık Evkaf İdaresi değil Şehremaneti de tamirlerin taraflarından biri olmuştur ve belgede, harap olan kısımların tamirinin nasıl yapılacağına Şehremaneti’ne bildirilmesi istenmektedir. Hicri 1318 (Miladi 1901) tarihli bir belge ise tamirat masraflarının mahsubu ile ilgili Evkaf İdaresi’nin bir yazışması ile ilgilidir. Bu belge kemerin yukarıda bahsedilen onarımları ile ilgili olmalıdır. Ancak Hicri 1321 (Miladi 1903) tarihli bir arzuhalde Mağnisalı Mehmed Paşa Camii İmam ve hatibi el-Hac Hafız Mustafa Efendi, kemerin harap olan bölümlerinin tamiri ve çevrede yaşayanların selameti için başvuruda bulunmaktadır.¹⁷

Arşiv belgelerinde Osmanlı dönemi boyunca defalarca onarılan kemerin iki onarımında mimar ismi de geçmektedir. Bunlar Seyyid Mehmet Halife ve İbrahim Kami’dir. Mehmet Halife “mimar”, İbrahim Kami ise “hassa baş mi-

marı” olarak tanımlanmıştır. Mimar Mehmet Halife çok bilinmemekle birlikte Hassa Baş Mimarı İbrahim Kami Efendi III. Selim zamanında görev yapan ve özellikle de 19. yüzyılın başlarında suyolları ve yapıları üzerinde keşif, tamir ve inşa faaliyetlerinde bulunduğu bilinmektedir (Çobanoğlu 1999: 1/630, Çobanoğlu 2002: 4/293).

Osmanlı döneminde kemer yoğun bir konut dokusu içerisinde kalmıştır. Yaklaşık 1 km uzunluğunda 5 metre genişliğinde olan yapının bazı kemerleri örülerek kapatılmıştır. Kemerin iki yanında gelişen mahalleler, açıklıklardan geçen sokaklar ile birbirine bağlanmıştır. Bugün hala üç sokak işlek bir araç trafiğine sahiptir. Bir sokak ise artık sadece yayalar tarafından kullanılmaktadır. Kemerin Gazanfer Ağa Medresesi yanında olan sokağı, 19. yüzyıl sonu 20. yüzyıl başı fotoğrafçılarının severek kullandığı bir doku olmuştur (Ousterhout vd. 1995: 112-117, Sur-Kemer...2007: 75-79, Varinlioğlu 2013: 167 ve 195). Ancak 1908 yangınından sonra bu doku yok olmuştur. Ahşap evlerin yerini kâgır ama benzer cephe özellikleri ve boyutları ile geçmişte tekrarlayan bir doku almış fakat bu doku da 1940’lı yıllardan sonra yavaş yavaş ortadan kaldırılmıştır. Atatürk Bulvarı’nın kemerin gözleri altından geçirilmesi yapının daha anıtsal bir görünüme kavuşmasını sağlamış ancak bir taraftan da yoğun bir trafik yükü ile karşı karşıya bırakmıştır. Bu cadde ilk inşa edildiğinde Avrupa kentlerindeki geniş caddelere özenilerek,



Fotoğraf 2. Abdullah Biraderler’in, kemerin eski halini gösteren fotoğrafı.



Fotoğraf 3. Kemer çevresinde Atatürk Caddesi’nin yerinde olan mahalleler.



Fotoğraf 4. Kemer ve çevresinde giderek kâgire çevrilen evler.



Fotoğraf 5. Gazanfer Ağa Medresesi yanındaki sokağa açılan kemer ve çevresi.

14 Osmanlı Arşivleri, Dosya No: 286, Gömlek No: 9, Fon kodu: A.MKT. NZD.

15 Osmanlı Arşivleri, Dosya No: 92, Gömlek No:5458, Fon kodu: İ.ŞD.

16 Osmanlı Arşivleri, Dosya No: 65, Gömlek No: 3, Fon kodu: DH. MKT.

17 Başbakanlık Osmanlı Arşivleri, Dosya No: 3020, Gömlek No: 41, Fon kodu: ŞD.

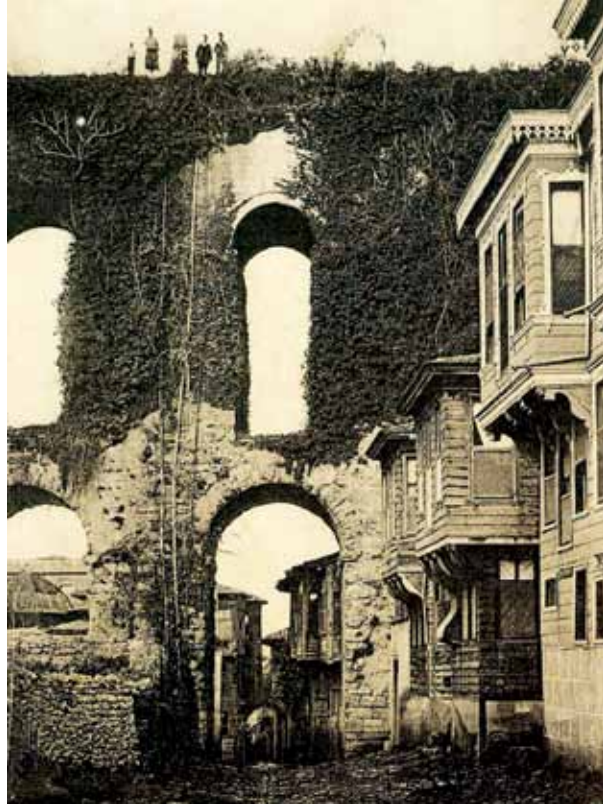
“bulvar” denmiş ve bu adeta özel isim olarak kullanılmıştır. Kemerin etrafında oluşan boş alanlarda tasarlanan yapılar ise uygulanmamıştır (Pinnon 2010: 305-317).

Çok bakımsız olan yapıya Cumhuriyet döneminde bazı basit müdahaleler yapılmış ancak ilk kapsamlı restorasyon çalışması, 1988 yılında başlamıştır. Prof. Dr. Doğan Kuban'ın danışmanlığını yaptığı ve Mimar Şirin Akıncı tarafından hazırlanmış olan bu çalışmada kemerin İtfaiye Caddesi ile Şehzade Camii arasındaki 260 metrelik kısmı ele alınmıştır. Restorasyon kapsamında Gazanfer Ağa Medresesi'nin önüne denk gelen 51 ve 57. kemerler arasında İstanbul Arkeoloji Müzeleri'nin denetiminde bir kazı çalışması yapılmış ve ayakların derinliği tespit edilmeye çalışılmıştır. Bozdoğan Kemerı'nin bu noktada 2,5-3 m kadar kültür toprağı altında kaldığı anlaşılmıştır (Akıncı: 69-75).

Kentin surlar, kubbeli büyük ibadethaneler gibi bu anıtsal su kemerleri de en önemli imgelerinden biridir. Birçok eski gravür ve harita da kemer nitelikli bir unsur olarak çizilip tanımlanmaya çalışılmaktadır. Bunun en eski örnekleri Vavassore'nin bir gravüründen esinlenen İstanbul manzaralarıdır. Kitab-ı Bahriye'nin İstanbul minyatürlerinde de kemer, kentin iki büyük camisi arasında gösterilir. İstanbul'un Haliç yönünde silüetinin önemli bir unsuru olan kemer bu yönde hazırlanan panoramalarda görülür. Melchior Lorck'un 1561 tarihli panoraması ve 1710 tarihli Baron de Phillip François von Gudenus'un 18. yüzyıla ait panoraması bunun güzel örneklerindedir (Bizantion'dan İstanbul..2010: 280-81, Fischer 2009). Osmanlı dönemi minyatürlerinin biri, bitişiğinde inşa edilen Gazanfer Ağa Medresesi'ni gösteren meşhur Divan-ı Nadiri'nin minyatürlerinden biridir. 17. yüzyılın başında hazırlanan minyatürde medresede bir ders anı canlandırılmakta, sağ köşede at üstünde medresesine gelen Gazanfer Ağa görünmektedir. Medresenin arkasında yükselen Bozdoğan Kemerı ise sahnenin iki yanında birer taş kemer olarak görülmektedir (Bağcı vd. 2006: 212-213). Yapıyı tanımlamasa da Osmanlı tanımlama biçimiyle kemerin görünümünü vermesi açısından önemlidir. Yapıyı en iyi

tanımlayan resimler ise su yolu haritalarıdır. Osmanlı geleneğine göre su kemerlerinin minyatür tekniğinde çizildiği bu haritalar önemli bilgiler içermektedir. Dört ayrı haritada tespit edilen Bozdoğan Kemerı ayrıntıları ile gösterilmektedir (Çeçen 1999). Yapının önemli bir resmi de Jules Laurens tarafından 1847 tarihinde hazırlanmıştır. Resimlerinde neredeyse bir fotoğraf titizliğinde çalışan sanatçı, kemerin altından geçen bir sokağın resmini çizmiştir (Jules Laurens'in Türkiye Yolculuğu 1998: 81).

Bozdoğan Kemerı, kentin içinde bir vadiyi geçmek üzere inşa edilmiştir. Bugün uzunluğu 971 metredir. En yüksek yerinde yaklaşık 28 metre olan kemer, yaklaşık 5 metre genişliğindedir. Ancak genişlik Beyazıt'a doğru çok değişkendir. Kemer, muntazam işlenmiş küfeki taşı blokları ile inşa edilmiştir. Yuvarlak kemerler adeta bir beşik tonoz



Fotoğraf 6. Gazanfer Ağa Medresesi'nin yanındaki sokak ve kemer.



Fotoğraf 7. Aynı sokağın ahşap konutlar ortadan kalktıktan sonraki hali.



Fotoğraf 8. Aynı yerin bugünkü durumu.



Fotoğraf 9. Kırkçeşme Mahallesi'ne ismini veren çeşme ve arkada Bozdoğan Kemerli.

görünümündedir. Uzun yıllar içinde muhtemelen çevredeki büyük yangınlarda ve zamanın getirdiği sorunlarla taşlar büyük ölçüde aşınmıştır. Yapının bazı kemerleri zamanla tuğla ile tamamlanmış, yeniden inşa edilmiş veya desteklenmiştir. Bazı kemerlerde ise taş ve tuğla sıraları ile yapılmış tamamlamalar izlenmektedir. Ancak mevcut onarımları kesin olarak tarihlendirmek oldukça güçtür. Kaynaklarda bahsedilen onarımlarla eşleştirmek de şimdilik mümkün görünmemektedir. Sadece Osmanlı döneminde inşa edilen Şehzade Camii önünde bulunan bölüm kesin olarak ayrılabilir. Osmanlı döneminde inşa edilen bu bölüm sivri kemerlidir. Tek kemerli bu kısmın da tarihi konusunda farklı bilgiler bulunmaktadır. Yapının 1988 yılından sonra gerçekleştirilen restorasyonu ile bu dokunun içinde bir de modern onarım bölümleri eklenmiştir.

Kemer, Fatih yönünde Osmanlı döneminde yapılan bir maksem ile başlar. 1748 tarihli Beylik Suyolu haritasında bu noktada kubbeli bir bölüm görülmektedir (Çeçen 1991: 41-46, Aksoy 2001: 18-29, Piri Reis'ten Önce ve Sonra Topkapı Sarayı'nda Haritalar 2013: 164-173). Yapının semtin içine doğru bir süre daha devam ettiği anlaşılmaktadır. Dalman, kemerin çizimlerinde duvarın açısından yola çıkarak bu kısmı eğimli olarak tamamlamıştır (Dalman 1933: levha 20). Mevcut duvarlarda eski su hattının iki hatta pişmiş toprak boruları görülmektedir. Duvar kalınlığına Osmanlı döneminde küfeki taşlı bir pencere açılmıştır. Son restorasyonda alaturka kiremitle kaplanan bu bölümün önündeki tonozlu birim çizimlerde kubbe olarak gösterilen mekân olabilir. Yapıda, vadinin eğimine bağlı olarak iki sıra kemerler tek kemer haline dönüşmüştür. Son bölüm ise alçak bir duvar haline gelmiştir. Birçok yerde zamanla harap olan kemerler de örülerek kapatılmıştır. Duvar örgüsü de

birçok yerde tamamen değişmiştir. Çoğu 18. ve 19. yüzyıla ait birçok belge kemerin küçük bölümlerinin de ihtiyaç duyuldukları onarıldığını göstermektedir (Nirven 1955: 125-127 ve 134). Kemerin bu bölümünde birçok göz tuğla olarak onarılmıştır. Bizans dönemine ait bu onarımlarda bazen birkaç sıra tuğla kullanılmıştır. Bu tuğla onarımlar tuğla boyutları diğer yapılarla kıyaslanarak ancak Erken Bizans dönemi olarak tanımlanabilirler (Kahya 1992).

27 numaralı kemerin altından geçen yol kentin eski güzergâhlarından birine işaret etmektedir. Bu kemerin eski fotoğraflarda yıkılmak üzere olan tuğla kemeri görülebilmektedir. Daha sonra bu kemer yıkılmış ve bu açıdan çekilen fotoğraflarda yarım kemer açıkça izlenebilmiştir. 1988 yılında yapılan restorasyonda ise kemer tamamlanmıştır. Bunu takip eden 28 numaralı kemer ise Osmanlı döneminde iki yönde örülerek bir mekân haline getirilmiştir. Bu mekân bitişiğindeki bir evin depo/taş oda gibi bir birimi olabilir. Osmanlı konut mimarisi ile ilgili ahşap yapıların bitişiğinde ya da bahçelerinde benzer taş odalara 18. ve 19. yüzyıllarda sıkça rastlanmaktadır (Dizdar 2005). Bu mekânın bir dükkân da olması mümkündür. İtfaiye yönünde od taşından kapı ve pencere söveleri olan mekânın arka duvarı sağırdır. Son restorasyonda (1988) korunan mekân günümüzde yıkılmış olup sadece sıva izleri görülebilmektedir.

Kemerin devam eden bölümünde üst sıradaki kemerler bir sıra taş üç sıra tuğla ile örülmüştür. Bu düzen sadece Gazanfer Ağa Medresesi ve Avrat Pazarı olarak anılan semt arasındaki kemerlerde görülmektedir. 1596 tarihli Gazanfer Ağa Medresesi'nin yola bakan cephesi muntazam kesme taş olmakla birlikte dersane ve öğrenci hücrelerinin kemere bakan arka cepheleri bir sıra taş ve üç sıra tuğladan oluşan bir duvar örgüsü ile inşa edilmiştir. Medresenin taş ve tuğla boyutları, Bozdoğan Kemerinin taş-tuğla kemerlerindeki örnekler ile benzer ölçülerdedir. Medresenin inşası sırasında kemerin de benzer bir teknik kullanılarak yenilediği düşünülebilir. Ancak benzer duvar dokusunun son devir Bizans sanatında da olduğu unutulmamalıdır. Kaynaklarda son Bizans döneminde kemerin onarımı ile ilgili bir bilgi yoktur. Tarihçe kısmında söz edildiği gibi kemer sadece çevredeki bahçeleri sulamak için kullanılmaktaydı. 39 numaralı kemer Osmanlı döneminde önemli bir yol hattını oluşturmaktaydı. Ancak eski yerleşim dokusu kemer ve devamındaki medrese dışında tamamen yok olmuştur.

Kemerin devamında, Atatürk Bulvarı'nın bitişiğinde Reşat Nuri Güntekin Sahnesi'nin arkasında kalan bölümde 47-48-49 numaralı kemerler geç bir dönemde moloz taş ile örülerek kapatılmıştır. Yapının günümüze ulaşan tek kitabesi 44-45 numaralı kemerler arasında bulunmaktadır. 1988 yılında son restorasyonda çok harap olan bu kitâbe, ilgili kuruma teslim edilip, yerine mermer bir replikası yerleştirilmiştir.¹⁸ Kitâbenin bu kadar yüksekte olması

18 Bu bilgi yerinde incelemeler sırasında 1988 yılında yapılan restorasyonun proje müellifi olan Mimar Şirin Akıncı'dan alınmıştır.



Fotoğraf 10. İtfaiye Caddesi yönünde taş kemere eklenen tuğla kemer yıkılmadan önce.



Fotoğraf 11. Aynı sokak, tuğla kemer yıkıldıktan sonra.



Fotoğraf 12. Aynı kemer ve geçidin bitişiğindeki taş oda?



Fotoğraf 13. Kemerin 1988 restorasyonu sonrasındaki durumu ve bitişiğinde taş oda?

muhtemelen çevredeki yapıların daha alt düzeyde görünümü kapatmasından kaynaklanmaktadır. Ancak uzakta görülebilse bile bugün bulunduğu yerde kitâbenin okunabilmesi pek mümkün değildir. Osmanlı dönemi kitâbelerinin kullanımı ve amaçları açısından Bozdoğan Kemerî kitâbesi oldukça farklı bir durumdadır. Kitâbenin yakınlarındaki kaş kemerli nişin fonksiyonu belirlenememiştir. Benzer iki kemerli bir düzenleme de kitâbenin üzerinde eski fotoğraflarda görülmektedir.

Kemerin Şehzade Külliyesi önünde bulunan kısmı Osmanlı döneminde yıkılmıştır. Bu kısım büyük ölçüde yenilenecek Osmanlılar tarafından yeniden inşa edilmiştir. Muntazam kesme taş örgüsü ve sivri kemerleri ile bu duvar tekniği Roma geleneğini devam ettirir durumdadır. Kemerlerin üst kısmını ve altta ayakları bir silme çevrelemektedir. Dalman'ın kitabında bu bölümde bir kemerin kilit taşında küçük bir aslan kabartması görülmektedir. Bugün aşınarak yok olan bu figür Osmanlı dönemi hayvan figürlü bezemesinin ilginç bir örneği konumundadır. Bu kısmın duvarlarında eskiden kemere tamamen bitişik olan bazı yapıların çatı izleri hala görülebilmektedir. Şehzade Mehmet Medresesi'nin bittiği yerde kemer hızla alçalıp yok olmaktadır. Şehzade Mehmet Külliyesi inşa edildiğinde bitişiğinde yaslandığı kemerin en azından medresenin duvarları önünde kısmen ayakta kaldığı anlaşılmaktadır. Ancak kemer gözleri muhte-



Fotoğraf 14. Aynı alanın bugünkü durumu, taş odayı oluşturan duvarlar kaldırılmış.

melen diğer yandan yapıya bitişik konutlar tarafından kullanılmıştır. Bu bölümün duvar dokusu büyük ölçüde bozulmuştur. Birçok yerde kemer gözleri örülerek kapatılmıştır. Bu doldurma işlemi 16. yüzyılda yaşanan büyük deprem sonrasında yapılmış olabilir. Ancak birçok yerde bitki örtüsü duvarların algılanmasına engel olmaktadır. Konutlar ve Şehzade Külliyesi arasında kalan kemer oldukça bakımsız durumdadır. Bozdoğan Kemerî'nin en harap bölümü burasıdır. Ancak çok az müdahale gördüğü için aynı zaman da yapı ve dönemleri hakkında en iyi bilgiyi sunmaktadır. Kemerin bölümleri burada iki ayrı noktada birbirini karşılamaz. Bunun açıklanması güçtür.

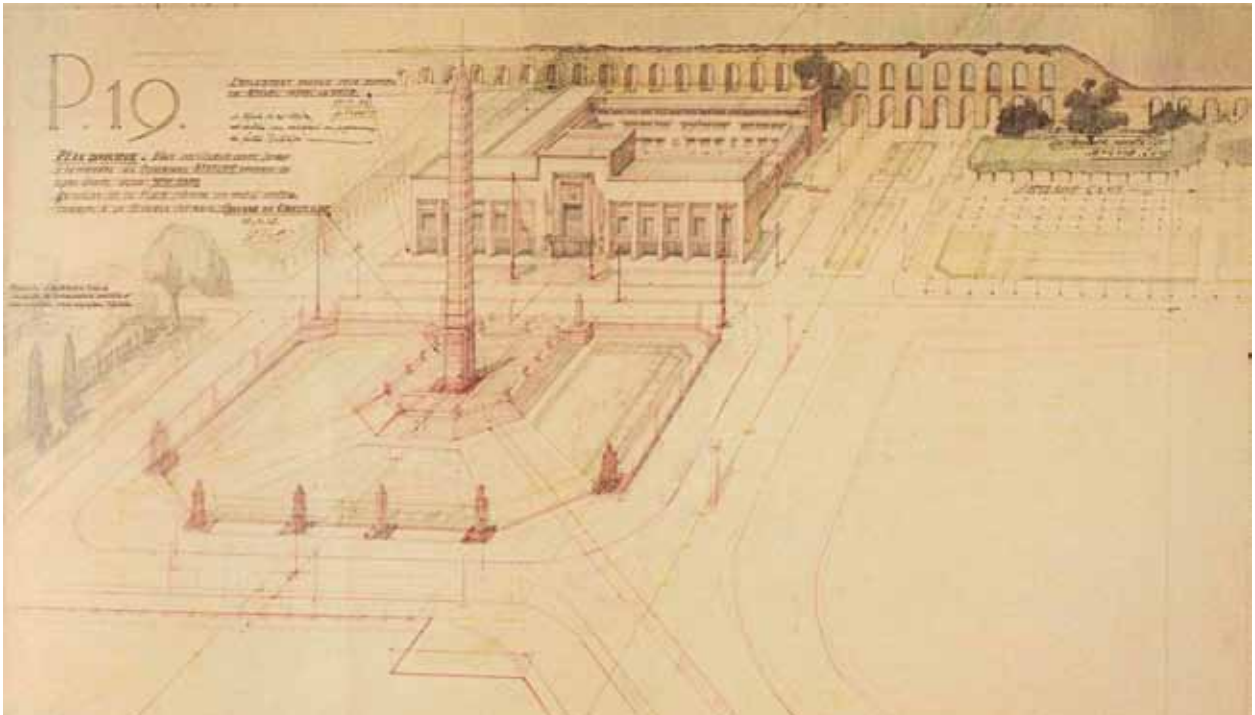


Fotoğraf 15. Atatürk Caddesi çalışmalarının bittiği ilk yıllar.

Tamamen yıkılan kemerin hızla ve dikkat etmeden tekrar inşa edildiği düşünülebilir. Kemerin bu bölümünde doku ne Erken Bizans döneminin ne de Klasik Osmanlı döneminin muntazam kesme taş dokusuna benzer. Daha çok küçük moloz taşlar özensiz bir doku görülür. Akif Paşa Sokak ile kemerin birleştiği yerde gözlerden birinin içine Osmanlı döneminde bir çeşme yerleştirilmiştir. Çeşmenin tuğla haznesi ve iki sıra tuğla bir sıra kesme taş dokudan oluşan ayakları günümüze ulaşmıştır. Tuğla kemer de yine Osmanlı dönemine aittir. Ancak çeşmenin

ve haznesinin cephesi çökmüş bu nedenle de algılanması güçleşmiştir. Kemerin devam eden bölümünde korunan bir tuğla kemerli göz geçiş yeri olmuştur. Bir süre sonra tekrar iki katlı kemer devam etmektedir. Kemerin Süleymaniye semtindeki son noktasında da bir maksem bulunmaktadır (Ertuğrul 1993: 279-291).

Roma/Bizans ve Osmanlı dönemlerinde zaman zaman onarılan, yenilenen ve en önemlisi kullanılan su kemeri fonksiyonunu yitirse de kent imgesinin en önemli unsurlarından biri olmayı hâlâ sürdürmektedir.



Çizim 4. Bozdoğan Kemerı önünde yapılmak istenen Fatih Meydanı ve devlet daireleri.



Fotođraf 16. Bozdođan Kemerii ve Gazanfer Ađa Medresesi.



Fotođraf 17. Bozdođan Kemerii'nin Gazanfer Ađa Medresesi üzerindeki üç sıra tuđla bir sıra tařtan oluřan kemerler.



Fotođraf 18. Gazanfer Ađa Medresesi'nin dersane mescidinin ve öđrencii hücrelerinin üç sıra tuđla bir sıra tařtan oluřan duvar dokusu.



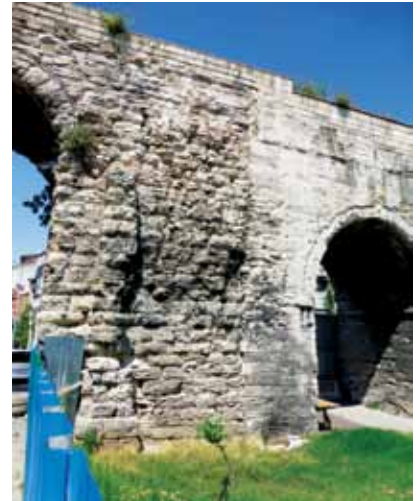
Fotođraf 19. Kemerin İtfaiye önündeki bölümü ve Osmanlı dönemi tamamlamaları (K. Dalman).



Fotođraf 20. Kemerin řehzade Külliyesi yakınındaki Osmanlı dönemi ek kemerleri (K. Dalman).



Fotođraf 21. Osmanlı döneminde sivri kemerli olarak yeniden inşa edilen gözler.



Fotođraf 22. Geç Roma ve Klasik Osmanlı dönemi duvar dokusunun bir arada olduđu bölüm.



Fotoğraf 23. Kemerin Osmanlı dönemi tamir kitâbesi (K. Dalman) ve 1988'de yerine konan replikası.



Fotoğraf 24. Kemerin duvar örgüsü içinde görülen kaş kemerli niş.



Fotoğraf 25. Kemerin Osmanlı dönemi onarımında kilit taşınan yapılan arslan başı kabartması (K. Dalman).



Fotoğraf 26. Atatürk Caddesi üzerinde kemerin son restorasyonda yapılan kaplaması ve farklı dönemlere ait eski suyollarının izleri.



Fotoğraf 27. Osmanlı döneminde yeniden inşa edilen kemerin altında tuğla hazne izi.



Fotoğraf 28. Şehzade Mehmet Medresesi önünde kemerin gözü içerisine yerleştirilmiş çeşme kalıntısı.



Fotoğraf 29. Bozdoğan Kemerinin gece görünümü (Fotoğraf H.Murat Ceylan).

SEÇME KAYNAKÇA

- Aksoy 2001 Şule Aksoy, İstanbul'un Suyolları, *P Kültür Sanat Antika Dergisi*, Sayı: 22, İstanbul, s. 18-29.
- Aslanapa 1986 Oktay Aslanapa, *Osmanlı Dönemi Mimarisi*, İstanbul.
- Ayverdi 1958 Ekrem Hakkı Ayverdi, *19. Asırda İstanbul Haritası*, İstanbul.
- Ayverdi 1985 Ekrem Hakkı Ayverdi, Türk ve Bizans Mimari Unsurları, *Ekrem Hakkı Ayverdi Makaleler*, İstanbul, s. 42 – 51.
- Ayverdi 1989 Ekrem Hakkı Ayverdi, *Osmanlı Mimarisinde Fatih Devri, 855-886 (1451-1481)*, İstanbul.
- Bağcı vd. 2006 Serpil Bağcı/Filiz Çağman/Günsel Renda/Zeren Tanındı, *Osmanlı Resim Sanatı*, İstanbul.
- Barkan vd. 1970 Ömer Lütfi Barkan/E. H. Ayverdi, İstanbul Vakıfları Tahrir Defteri 953 (1546) Tarihli, İstanbul.
Bizantion'dan İstanbul'a Bir başkent'in 8000 Yılı, İstanbul 2010.
- Bozdoğan Kemer, *Dünden Bugüne İstanbul Ansiklopedisi*, Cilt: 2, İstanbul 1994, s. 319-320.
- Cezar 2002 Mustafa Cezar, *Osmanlı Başkenti İstanbul*, İstanbul.
- Çeçen 1991 Kazım Çeçen, *Halkalı Suyolları*, İstanbul.
- Çeçen 1996 Kazım Çeçen, *Roma Suyollarının En Uzununu*, İstanbul.
- Çeçen 1999 Kazım Çeçen, İstanbul'un Osmanlı Dönemi Suyolları, İstanbul.
- Çobanoğlu 1999 Ahmet Vefa Çobanoğlu, İbrahim Kami, *Yaşamları ve Yapıtlarıyla Osmanlılar Ansiklopedisi*, Cilt: 1, İstanbul 1999, s. 630.
- Çobanoğlu 2002 Ahmet Vefa Çobanoğlu, Osmanlı'da Baş Mimarlar, *Türk Dünyası Kültür Atlası – Osmanlı Dönemi*, Cilt: 4, İstanbul 2002, s. 250-326 (293).
- Dalman 1933 Knut Olof Dalman, *Der Valens-Aquadukt in Konstantinopel*, Bamberg.
- Demircanlı 1989 Yüksel Yoldaş Demircanlı, İstanbul Mimarisi İçin Kaynak Olarak Evliya Çelebi Seyahatnamesi, İstanbul.
- Dizdar 2005 Safiye İrem Dizdar, *Osmanlı Sivil Mimarlığında İstanbul'daki Taş Odalar ve Fener Evleri*, Yıldız Teknik Üniversitesi, Fen Bilimleri Enstitüsü, Mimarlık Anabilim Dalı, Yayınlanmamış Doktora Tezi, İstanbul.
- Egemen 1993 Affan Egemen, İstanbul'un Çeşme ve Sebilleri, İstanbul.
- Eremya Çelebi Kömürciyan 1998 İstanbul Tarihi: XVII. Asırda İstanbul (Tercüme: H. D. Andreasyan, neşreden: K. Pamukciyan), İstanbul.
- Ertuğrul 1993 Özkan Ertuğrul, Türk İslam Su Mimarisinde Bozdoğan Maksemi, *Prof. Dr. Yılmaz Önge Armağanı*, Konya, s. 279-291.
- Eyice 1980 Semavi Eyice, *Son Devir Bizans Mimarisi, İstanbul'da Palaiologoslar Devri Anıtları*, İstanbul.
- Eyice 1980 Semavi Eyice, Tarih İçinde İstanbul ve Şehrin Gelişmesi, *Atatürk Konferansları, VII (1975)*, Ankara, s. 89-182.
- Eyice 1989 Semavi Eyice, İstanbul'un Bizans Su Tesisleri, *Sanat Tarihi Araştırmaları Dergisi*, Cilt: 2, Sayı: 5, İstanbul, s.3-14.
- Fischer 2009 Erik Fischer, *Melchior Lorck*, Kopenhag.
- Freely vd. 2005 John Freely/A. S. Çakmak, İstanbul'un Bizans Anıtları, İstanbul.
- Foss 1991 Clive Foss, Aqueduct, *The Oxford Dictionary of Byzantium*, Cilt: 1, New York, s. 145.
- Galitekin 2001 Ahmed Nezh Galitekin, *Ayvansarayı Hüseyin Efendi – Ali Satı Efendi – Süleyman Besim Efendi, Hadikatü'l Cevami* (İstanbul Camileri ve Diğer Dini-Sivil Mi'mari Yapılar), İstanbul.
- Günümüz Türkçesiyle, *Evliya Çelebi Seyahatnamesi: İstanbul*, Cilt: 1, 1. Kitap, (Hazırlayan: Seyyit Ali Kahraman – Yücel Dağlı) İstanbul 2003.
- İnciyan 1956 P. G. İnciyan, *18. Asırda İstanbul*, (Çeviren: H. D. Andreasyan) İstanbul.
- Jacques Pervititch Sigorta Haritalarında İstanbul (Istanbul in the insurance Maps of Jacques Pervititch)*, İstanbul tarihsiz.
- Janin 1950 R. Janin, *Constantinople Byzantine, Developpement Urbain et Repertoire Topographique*, Paris.
- Jules Laurens'in Türkiye Yolculuğu*, İstanbul 1998.
- Kahya 1992 Yegan Kahya, *İstanbul Bizans Mimarisinde Kullanılan Tuğlanın Fiziksel ve Mekanik Özellikleri*, İstanbul Teknik Üniversitesi, Fen Bilimleri Enstitüsü, Yayınlanmamış Doktora Tezi, İstanbul.

- Kahya 1996 Yegan Kahya, İstanbul Bizans Mimarisinde Tuğla Boyutları Üzerine, *Prof. Doğan Kuban'a Armağan*, İstanbul, s. 171-182.
- Krautheimer 1986 Richard Krautheimer, *Early Christian and Byzantine Architecture*, London.
- Kuban 1996 Doğan Kuban, İstanbul Bir Kent Tarihi, *Bizantion, Konstantinopolis, İstanbul*, İstanbul 1996
- Millingen 2003 Alexander van Millingen, *Konstantinopolis İstanbul*, İstanbul.
- Müller-Wiener 2001 Wolfgang Müller-Wiener, İstanbul'un Tarihsel Topografyası, 17. Yüzyıl Başlarına Kadar *Byzantion-Konstantinopolis-İstanbul*, İstanbul.
- Nirven 1963 Sadi Nazım Nirven, Bozdoğan Su Kemerleri, İstanbul Ansiklopedisi, (Haz. Reşat Ekrem Koçu), Cilt: 6, İstanbul, s. 3062-3064.
- Nirven 1955 Saadi Nazım Nirven, Bozdoğan Kemerleri, *Arkitekt*, Sayı: 1955-3 (281), s.125-127,134.
- Ostrogorski 1991 Georg Ostrogorski, *Bizans Devleti Tarihi*, Ankara.
- Ousterhout 1999 Robert Ousterhout, *Master Builders of Byzantium*, Princeton.
- Ousterhout vd. 1995 Robert Ousterhout/Nezih Başgelen, *Tarihi Kartlarda Yaşayan İstanbul, Osmanlı Öncesi Anıtları*, İstanbul.
- Ötüken 1979 Yıldız Ötüken, İstanbul Kiliselerinin Fetihden Sonra Yeni Görevleri, Banileri ve Adları, *Hacettepe Beşeri Bilimler Dergisi*, Cilt: 10, Sayı: 2, Haziran 1979, s.78.
- Peltre 1998 Christine Peltre, Jules Laurens'in Türk Doğusu, *Jules Laurens'in Türkiye Yolculuğu*, İstanbul, s.12-23.
- Petrus Gyllius 1997 İstanbul'un Tarihi Eserleri, Çeviren: Erendiz Özbayoğlu, İstanbul.
- Pinnon 2010 Pierre Pinnon, Ataürk Bulvarı ve Fatih Meydanı, İmparatorluk Başkentinden, Cumhuriyet'in Modern Kentine, *Henri Prost'un İstanbul Planlaması (1936-1951)*, İstanbul, s. 305-317.
- Piri Reis'ten Önce ve Sonra Topkapı Sarayı'nda Haritalar*, İstanbul 2013.
- Prokopios, İstanbul'da İustinianus Döneminde, Yapılar, İstanbul 1994.
- Sakaoğlu 2009 Necdet Sakaoğlu, *Bu Mülkün Sultanları, 36 Osmanlı Padişahı*, İstanbul.
- Sandalcı 2000 Mert Sandalcı, (Haz.), *Max Fruchterman'ın Kartpostalları*, Cilt: 1-3, İstanbul.
- Stryzgowsky vd. 1893 J. Stryzgowsky/Ph. Forcheimer, *Die Byzantinischen Wasserbehälter von Konstantinopel*, Viyana.
- Sulhun 1990 Nilüfer Eser Sulhun, *Roma Dönemi Su Yolları*, Ankara, Ankara Üniversitesi, Sosyal Bilimler Enstitüsü, Arkeoloji ve Sanat Tarihi Bölümü, Klasik Arkeoloji Anabilim Dalı, Yayınlanmamış Yüksek Lisans Tezi.
- Sur, Kemer, Kubbe, Osmanlı Fotoğrafçıların Gözüyle Bizans İstanbul'u*, İstanbul 2007.
- Tanışık 1943 İbrahim Hilmi Tanışık, İstanbul Çeşmeleri, Cilt: 1, İstanbul, sayfa: 326.
- Tunay 1984 M. İhsan Tunay, *Bizans Mimarisinde Taş ve Tuğla Duvar Tekniğine Göre Tarihendirme*, İstanbul Üniversitesi, Sosyal Bilimler Enstitüsü, Arkeoloji ve Sanat Tarihi Bölümü, Sanat Tarihi Anabilim Dalı Yayınlanmamış Doktora Tezi, İstanbul 1984.
- Uzun Öyküler, Melling ve Dunn'in Panoramalarında İstanbul*, İstanbul 2008.
- Ülkekel 2013 Cevat Ülkekel, *Piri Reis ve Türk Kartograflarının Çizgileriyle XVI. , XVII. ve XVIII. Yüzyıllarda İstanbul*, İstanbul.
- Varinlioğlu 2013 Günder Varinlioğlu, *Artamanoff, Bizans İstanbul'u İmgeleri, 1930-1947*, İstanbul.
- Wulzinger 1925 K. Wulzinger, *Byzantinische Baudankmalerzu Konstantinopel*, Hannover.
- Yalçın 2004 Asnu Bilban Yalçın, *XV. yy'da Bir İtalyan Gezgin: Cristoforo Buondelmonti ve Konstantinopolis*, İstanbul Üniversitesi 550. Yıl, Uluslararası Bizans ve Osmanlı Sempozyumu (XV. Yüzyıl), İstanbul, s. 371-390.